

EQUITONE [textura], roof
EQUITONE [tectiva], facade

PRIVATE HOUSE IN LAUSCHKA/HARTHA
EINFAMILIENHAUS IN LAUSCHKA/HARTHA
MAISON D'HABITATION À LAUSCHKA/HARTHA

ARCHITECTS

180 grad Architekten, Heerbrugg, Switzerland

LOCATION

Lauschkä/Harthä, Germany

Photos: Conné van d'Grachten



This freestanding family home is located in rural surroundings on the outskirts of a small residential estate near Leipzig. It stands three storeys tall, set into an eastward sloping hillside. A flight of outside steps on its east facing side leads to the first floor as well as to the entrance to the garage at ground level. The living quarters on the paino nobile open out to an inner courtyard and an extensive south-facing terrace with swimming pool and garden. The uppermost floor has been reserved for the more introverted bedrooms. The central courtyard extends across all levels and serves as an optical link between all parts of the building. At its centre there is a deciduous tree, a living sign for the family to experience the changing seasons.

The passive house is of solid construction and completely clad with large-scale fibre cement panels. Those overlooking the courtyard are pure white for maximum reflection of daylight. The off-white colouring of the fibre cement panels lining the exterior façades is intended to relate to the surrounding fields and countryside, and the black roofing panels provide a fitting contrast to enhance the overall impression of the building's materially uniform envelope. Behind the large-scale panels there is a waterproof membrane. The solar system and skylights are set flush into the roof surface.

The garage door, also clad with fibre cement panels so as to line up flush with the façade, testifies to an impressively consistent finish and an extraordinary love of detail. Given its restrained colour scheme and precision detailing, the building stands proud of its surroundings, and rightly so.

Das Einfamilienhaus steht im ländlichen Raum in der Nähe von Leipzig als Solitär am Rande einer kleinen Siedlung. Das dreigeschossige Gebäude wurde in den nach Osten abfallenden Hang eingeschoben; an dieser Ostseite befinden sich die Außentreppe zum Obergeschoss sowie die Einfahrt zur Garage. Die Wohnräume liegen im Geschoss darüber, das sich sowohl zum Innenhof als auch nach Süden zu einer ausladenden Terrasse mit Schwimmbad und Garten öffnet. Das oberste Geschoss ist den introvertierten Schlafräumen vorbehalten. Ein flach geneigtes Satteldach schließt das Gebäude ab. Als zentrales, verbindendes Element des Wohnhauses dient ein über alle Geschosse reichender Innenhof, in dem ein Laubbaum als erfahrbares Element der Jahreszeiten platziert ist.

Das kompakte Passivhaus wurde in massiver Bauweise erstellt und komplett mit großformatigen Faserzementtafeln bekleidet. Im Innenhof sind diese Tafeln rein weiß, um eine erhöhte Lichtreflektion zu gewährleisten; das Cremeweiß der Tafeln für die äußere Fassade soll einen Bezug zu den umgebenden Feldern herstellen, und die schwarzen Faserzementtafeln auf dem Dach dienen einem in der Materialität einheitlichen Gesamteindruck. Unter den großformatigen schwarzen Tafeln befindet sich eine wasserführende Schicht. Die Solaranlage und die Dachfenster sind bündig in die Dachfläche eingelassen.

Allein schon das mit der Fassaden-ebene bündig verkleidete Garagentor zeugt von einer beeindruckend konsequenten Ausarbeitung und einer außergewöhnlichen Detailverliebtheit. Das farblich zurückhaltende und präzise ausgeführte Gebäude grenzt sich zu Recht deutlich von seiner Umgebung ab.

Située dans la campagne autour de Leipzig, la maison individuelle se dresse isolée au bord d'un petit lotissement. Le bâtiment de trois niveaux a été enterré dans le coteau orienté à l'est ; c'est de ce côté que se trouve l'escalier extérieur menant à l'étage, ainsi que l'entrée du garage. Les pièces à vivre occupent le niveau supérieur qui s'ouvre aussi bien sur une cour intérieure que vers le sud par une terrasse accueillante avec piscine et jardin. Le dernier niveau est occupé par les chambres à coucher plutôt refermées sur elles-mêmes. Une toiture à double pente faible coiffe l'ensemble. Élément central de liaison de la maison, une cour intérieure relie tous les niveaux grâce à un arbre feuillu qui permet de suivre les saisons.

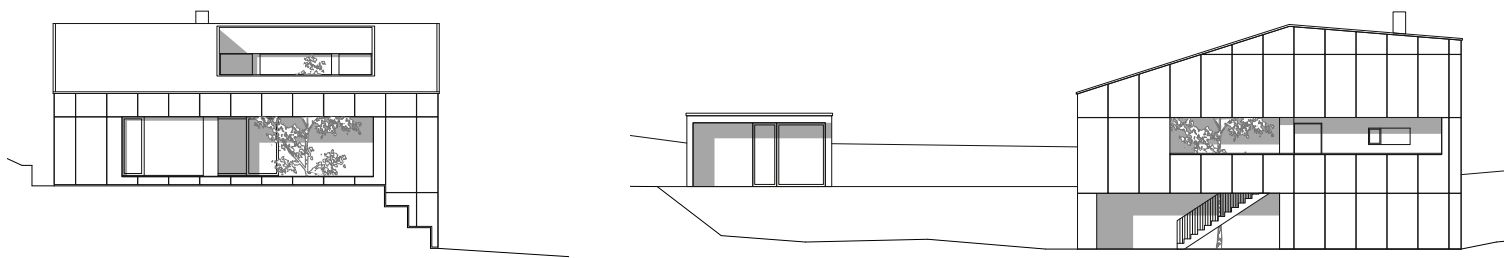
La maison passive compacte est une construction massive entièrement recouverte de panneaux en fibres-ciment de grand format. Dans la cour intérieure, ces panneaux sont d'un blanc pur pour augmenter la réflexion lumineuse ; le blanc crème des panneaux de la façade extérieure est destiné à rappeler les surfaces voisines tandis que les panneaux en fibres-ciment noirs de la toiture transmettent une impression de matériau globale et homogène. Les panneaux noirs de grand format dissimulent une couche drainante. L'installation solaire et les fenêtres de toiture sont alignées avec la couverture.

Avec son habillage à fleur de façade, le portail de garage témoigne à lui seul d'une mise au point résolue et impressionnante et d'un goût prononcé pour les détails. Réalisé avec précision, ce bâtiment aux couleurs discrètes se détache nettement de son contexte.

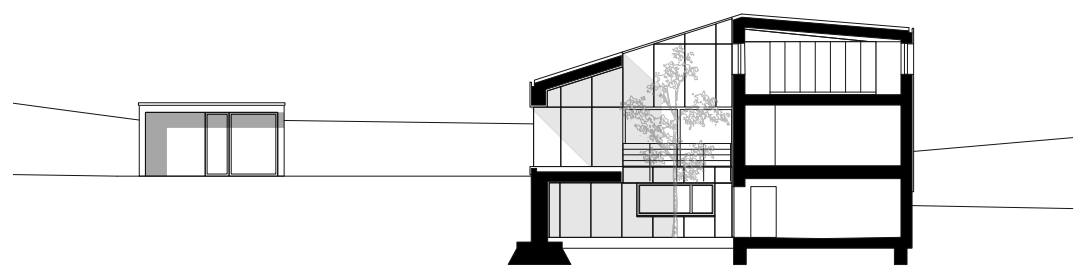




Basement, ground floor, first floor
 Untergeschoss, Erdgeschoss, Obergeschoss
 Niveau inférieur, rez-de-chaussée, étage
 1:300



South and east elevation
 Ansicht Süd und Ost
 Élévations sud et est
 1:300



Longitudinal section
 Längsschnitt
 Coupe longitudinale
 1:300



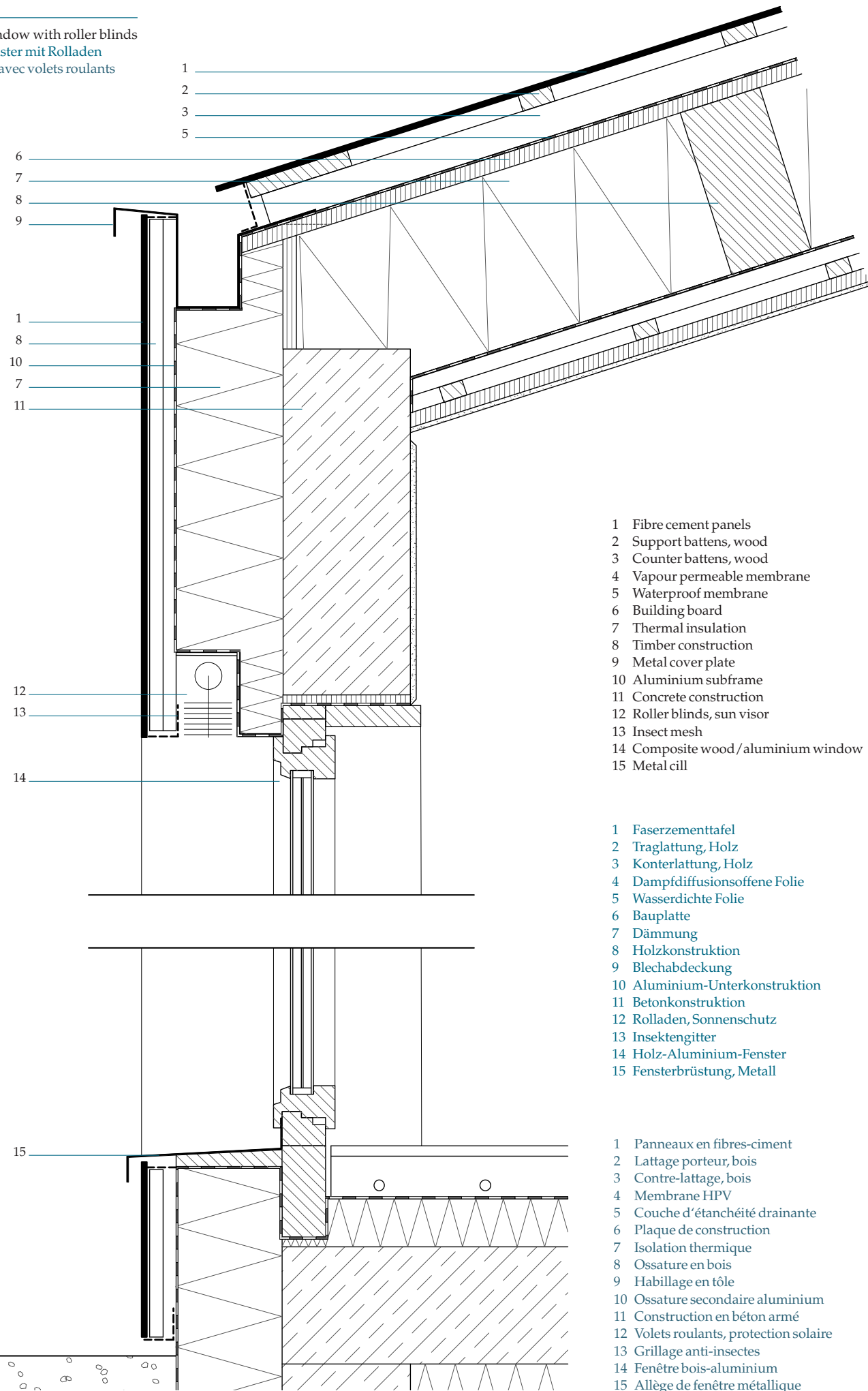
East elevation: The front of the building features the main entrance with its recessed stairs leading up to the living quarters as well as the double garage which, when its door is closed, disappears altogether behind the façade surface. The large-scale light-coloured fibre cement panels and their regular grid lines make for a clear and unruffled appearance.

Die Ostseite: An der Haupteingangsseite mit der Außentreppe in den Wohnbereich befindet sich auch die Garage, die in geschlossenem Zustand fast vollständig in der Fassade verschwindet. Die hellen, großformatigen Faserzementtafeln mit dem regelmäßigen Fugenbild geben dem Gebäude ein sehr klares und ruhiges Erscheinungsbild.

Façade est : le garage, qui disparaît presque entièrement dans la façade une fois refermé, s'ouvre également du côté de l'entrée principale avec l'escalier extérieur dans la partie de l'espace à vivre. Les panneaux en fibres-ciment clairs de grand format au calepinage régulier confèrent au bâtiment une image très lisible et apaisante.



Vertical section facade, window with roller blinds
 Vertikalschnitt Fassade Fenster mit Rolladen
 Coupe verticale sur façade avec volets roulants
 1:10



- 1 Fibre cement panels
- 2 Support battens, wood
- 3 Counter battens, wood
- 4 Vapour permeable membrane
- 5 Waterproof membrane
- 6 Building board
- 7 Thermal insulation
- 8 Timber construction
- 9 Metal cover plate
- 10 Aluminium subframe
- 11 Concrete construction
- 12 Roller blinds, sun visor
- 13 Insect mesh
- 14 Composite wood/aluminium window
- 15 Metal cill

- 1 Faserzementtafel
- 2 Traglattung, Holz
- 3 Konterlattung, Holz
- 4 Dampfdiffusionsoffene Folie
- 5 Wasserdichte Folie
- 6 Bauplatte
- 7 Dämmung
- 8 Holzkonstruktion
- 9 Blechabdeckung
- 10 Aluminium-Unterkonstruktion
- 11 Betonkonstruktion
- 12 Rolladen, Sonnenschutz
- 13 Insektengitter
- 14 Holz-Aluminium-Fenster
- 15 Fensterbrüstung, Metall

- 1 Panneaux en fibres-ciment
- 2 Lattage porteur, bois
- 3 Contre-lattage, bois
- 4 Membrane HPV
- 5 Couche d'étanchéité drainante
- 6 Plaque de construction
- 7 Isolation thermique
- 8 Ossature en bois
- 9 Habillage en tôle
- 10 Ossature secondaire aluminium
- 11 Construction en béton armé
- 12 Volets roulants, protection solaire
- 13 Grillage anti-insectes
- 14 Fenêtre bois-aluminium
- 15 Allège de fenêtre métallique



The creamy white panels that clad exterior façades and the pure white fibre cement panels of the façades overlooking the courtyard testify to a well thought out and precision-matched scheme of colours and materials that also continues on interior surfaces.

Die cremeweißen Tafeln für die äußeren Fassaden und die rein weißen Tafeln aus Faserzement für die Innenhoffassaden zeugen von einer gut durchdachten und präzise aufeinander abgestimmten Farb- und Materialwahl, die sich im Innern fortsetzt.

Les panneaux en fibres-ciment blanc crème des façades extérieures et les panneaux blanc pur des façades sur cour témoignent d'une sélection coordonnée des couleurs et des matériaux qui se prolonge à l'intérieur.

